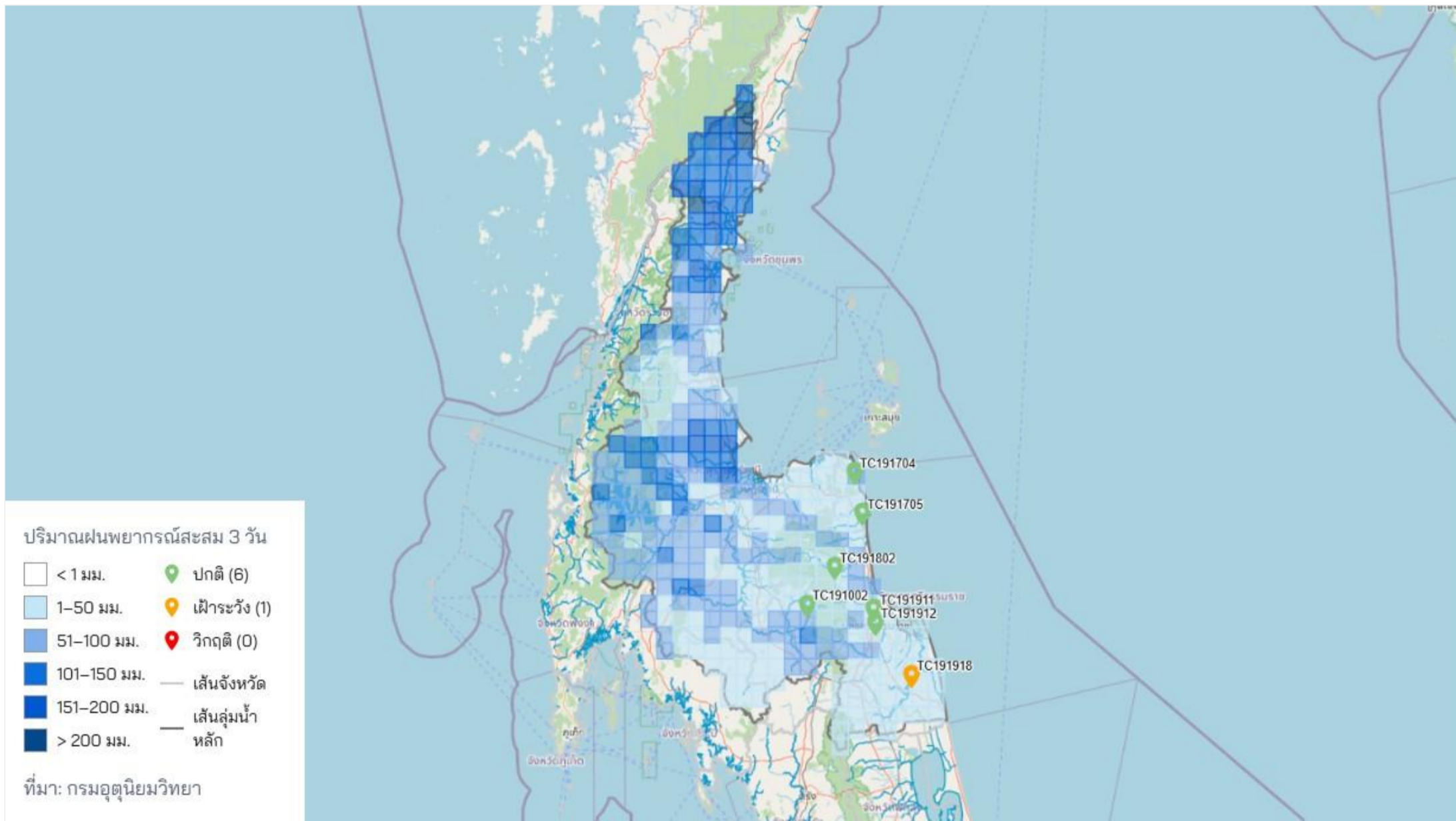




กรมทรัพยากรน้ำ กระทรวงทรัพยากรธรรมชาติและสิ่งแวดล้อม
รายงานติดตามและคาดการณ์สถานการณ์ลุ่มน้ำภาคใต้ฝั่งตะวันออกตอนบน

สถานการณ์น้ำวันที่ 29 ตุลาคม 2568

สาระสำคัญ ระดับน้ำที่สถานีส่วนมากอยู่ในสภาวะปกติ โดยสถานีที่ระดับน้ำเกินค่าเฝ้าระวังทั้งหมด 1 สถานี ประกอบด้วย สถานีสะพานตลาดเชียรใหญ่ ต.เชียรใหญ่ อ.เชียรใหญ่ จ.นครศรีธรรมราช



ชื่อสถานี	ระดับเฝ้าระวัง (ม.รทก.)	ระดับวิกฤติ (ม.รทก.)	ระดับน้ำ (ม.รทก.)	สถานะ
TC191704 สะพานตลาดบางแพง ต.ขนอม อ.ขนอม จ.นครศรีธรรมราช	0.63	3.25	0.03	ปกติ
TC191705 สะพานปากน้ำสิชล ต.สิชล อ.สิชล จ.นครศรีธรรมราช	3.30	4.77	-0.02	ปกติ
TC191802 สะพานบ้านโรงเหล็ก ต.นบพิตำ อ.นบพิตำ จ.นครศรีธรรมราช	32.49	33.58	27.41	ปกติ
TC191911 สะพานวัดท่าแพ ต.ปากพูน อ.เมืองนครศรีธรรมราช จ.นครศรีธรรมราช	4.68	5.34	-0.21	ปกติ
TC191912 สะพานคลองท่าวัง ต.ท่าวัง อ.เมืองนครศรีธรรมราช จ.นครศรีธรรมราช	3.58	4.04	0.62	ปกติ
TC191918 สะพานตลาดเชียรใหญ่ ต.เชียรใหญ่ อ.เชียรใหญ่ จ.นครศรีธรรมราช	0.10	1.63	0.48	เฝ้าระวัง
TC191002 สะพานวัดยางค่อม ต.ยางค่อม อ.พิปูน จ.นครศรีธรรมราช	56.49	57.51	56.41	ปกติ



กรมทรัพยากรน้ำ กระทรวงทรัพยากรธรรมชาติและสิ่งแวดล้อม
รายงานติดตามและคาดการณ์สถานการณ์ลุ่มน้ำภาคใต้ฝั่งตะวันออกตอนบน

ช่วงคาดการณ์ วันที่ 30 ตุลาคม 2568 - วันที่ 1 พฤศจิกายน 2568

สาระสำคัญ ในช่วงวันที่ 28 ต.ค. ประเทศไทยตอนบนเริ่มมีฝนเพิ่มขึ้น โดยเฉพาะภาคตะวันออกเฉียงเหนือ และภาคตะวันออก แต่ยังคงมีอากาศเย็นในตอนเช้าบริเวณภาคเหนือ และภาคตะวันออกเฉียงเหนือ ส่วนภาคใต้มีฝนตกหนักบางแห่ง เนื่องจากบริเวณความกดอากาศสูงหรือมวลอากาศเย็นยังคงปกคลุมประเทศไทยตอนบนและทะเลจีนใต้ ประกอบกับมีหย่อมความกดอากาศต่ำกำลังแรงบริเวณชายฝั่งประเทศเวียดนามตอนล่าง ในขณะที่ร่องมรสุมพาดผ่านภาคใต้ตอนกลาง ส่วนในช่วงวันที่ 29 ต.ค. - 3 พ.ย. ประเทศไทยตอนบน และภาคใต้ตอนบนจะมีฝนเพิ่มขึ้น และมีฝนตกหนักบางแห่ง เนื่องจากบริเวณความกดอากาศสูงหรือมวลอากาศเย็นที่ปกคลุมประเทศไทยตอนบนจะมีกำลังอ่อนลง ส่งผลให้ร่องมรสุมที่พาดผ่านภาคใต้ตอนกลางจะเลื่อนขึ้นมาพาดผ่านภาคใต้ตอนบน ภาคตะวันออก ภาคกลาง และภาคตะวันออกเฉียงเหนือตอนล่าง ประกอบกับหย่อมความกดอากาศต่ำกำลังแรงที่ปกคลุมบริเวณชายฝั่งประเทศเวียดนามตอนล่างจะเคลื่อนตามแนวร่องมรสุมที่พาดผ่านบริเวณภาคตะวันออก ภาคกลางตอนล่าง และภาคใต้ตอนบน ลงสู่ทะเลอันดามันตอนบนตามลำดับในช่วงวันที่ 29 - 31 ต.ค. ในขณะที่มีแนวพัดสอบของลมตะวันออกเฉียงใต้พัดปกคลุมภาคเหนือ สำหรับในช่วงวันที่ 28 - 30 ต.ค. คลื่นลมบริเวณอ่าวไทยตอนบนและทะเลอันดามันตอนบนมีกำลังปานกลาง โดยมีคลื่นสูง 1 - 2 เมตร บริเวณที่มีฝนฟ้าคะนองคลื่นสูงมากกว่า 2 เมตร ส่วนอ่าวไทยตอนล่างและทะเลอันดามันตอนล่างมีคลื่นสูงประมาณ 1 เมตร บริเวณที่มีฝนฟ้าคะนองคลื่นสูงมากกว่า 2 เมตร ส่วนในช่วงวันที่ 31 ต.ค. - 3 พ.ย. คลื่นลมบริเวณทะเลอันดามันตอนบนยังคงมีกำลังปานกลาง โดยมีคลื่นสูง 1 - 2 เมตร บริเวณที่มีฝนฟ้าคะนองคลื่นสูงมากกว่า 2 เมตร ส่วนอ่าวไทย และทะเลอันดามันตอนล่างมีคลื่นสูงประมาณ 1 เมตร บริเวณที่มีฝนฟ้าคะนองคลื่นสูงมากกว่า 2 เมตร

สถานี	ฝนสะสม 24 ชม.	ระดับน้ำตรวจวัด (ม.รทก.)		ระดับน้ำคาดการณ์ (ม.รทก.)			ระดับเฝ้าระวัง (ม.รทก.)	ระดับวิกฤติ (ม.รทก.)	การ เปลี่ยนแปลง 3 วัน (ม.)	ระยะห่าง 3 วันข้างหน้า ถึงระดับเฝ้า ระวัง (ม.)	ระยะห่าง 3 วันข้างหน้า ถึงระดับวิกฤติ (ม.)
		28 ต.ค.	29 ต.ค.	30 ต.ค.	31 ต.ค.	1 พ.ย.					
		28 ต.ค.	29 ต.ค.	30 ต.ค.	31 ต.ค.	1 พ.ย.					
TC191704 สะพานตลาดบางแพง	0.50	0.11 ↓	0.03 ↑	0.09 ↓	0.06 ↑	0.25	0.63	3.25	↑ 0.22	-0.38	-3.00
TC191705 สะพานปากน้ำลิซล	ไม่มีฝน	0.07 ↓	-0.02 ↑	0.12 ↑	0.19 ↑	0.23	3.30	4.77	↑ 0.25	-3.07	-4.54
TC191802 สะพานบ้านโรงเหล็ก	ไม่มีฝน	27.43 ↓	27.41 ↓	25.63 →	25.63 →	25.63	32.49	33.58	↓ -1.78	-6.86	-7.95
TC191911 สะพานวัดท่าแพ	ไม่มีฝน	-0.16 ↓	-0.21 ↑	0.16 ↓	0.01 ↑	0.25	4.68	5.34	↑ 0.46	-4.43	-5.09
TC191912 สะพานคลองท่าวัง	2.50	0.73 ↓	0.62 ↓	0.34 ↓	0.22 ↑	0.33	3.58	4.04	↓ -0.29	-3.25	-3.71
TC191918 สะพานตลาดเชียรใหญ่	ไม่มีฝน	0.56 ↓	0.48 ↓	0.24 ↓	0.17 ↑	0.22	0.10	1.63	↓ -0.26	0.12	-1.41
TC191002 สะพานวัดยางค้อม	ไม่มีฝน	56.71 ↓	56.41 ↓	55.48 →	55.48 →	55.48	56.49	57.51	↓ -0.93	-1.01	-2.03

คำนิยามในการคาดการณ์ระดับน้ำ

↑: ระดับน้ำมีแนวโน้มเพิ่มขึ้น

↓: ระดับน้ำมีแนวโน้มลดลง

หมายเหตุ

วันที่ 29 ตุลาคม 2568 ระดับน้ำของทุกสถานีอยู่ในช่วงปกติ ช่วงวันที่ 30 ต.ค. - 1 พ.ย. 2568 ระดับน้ำคาดว่าจะ มีแนวโน้มลดลง

→: ระดับน้ำคงที่

X: ไม่มีข้อมูล

โดยสถานีที่ระดับน้ำเกินค่าเฝ้าระวังทั้งหมด 1 สถานี ประกอบด้วย สถานีสะพานตลาดเชียรใหญ่ ต.เชียรใหญ่ อ.เชียรใหญ่ จ.นครศรีธรรมราช

ระดับเฝ้าระวัง (Alarm Stage)

ระดับน้ำระหว่างระดับเฝ้าระวังและระดับวิกฤติ

ระดับวิกฤติ (Flood Stage)

ระดับน้ำที่เกินระดับวิกฤติ